

Мера по сохранению 42-02 (2018)
Ограничения на промысел *Champsocephalus gunnari* на
Статистическом участке 58.5.2 в сезонах 2018/19 и 2019/20 гг.

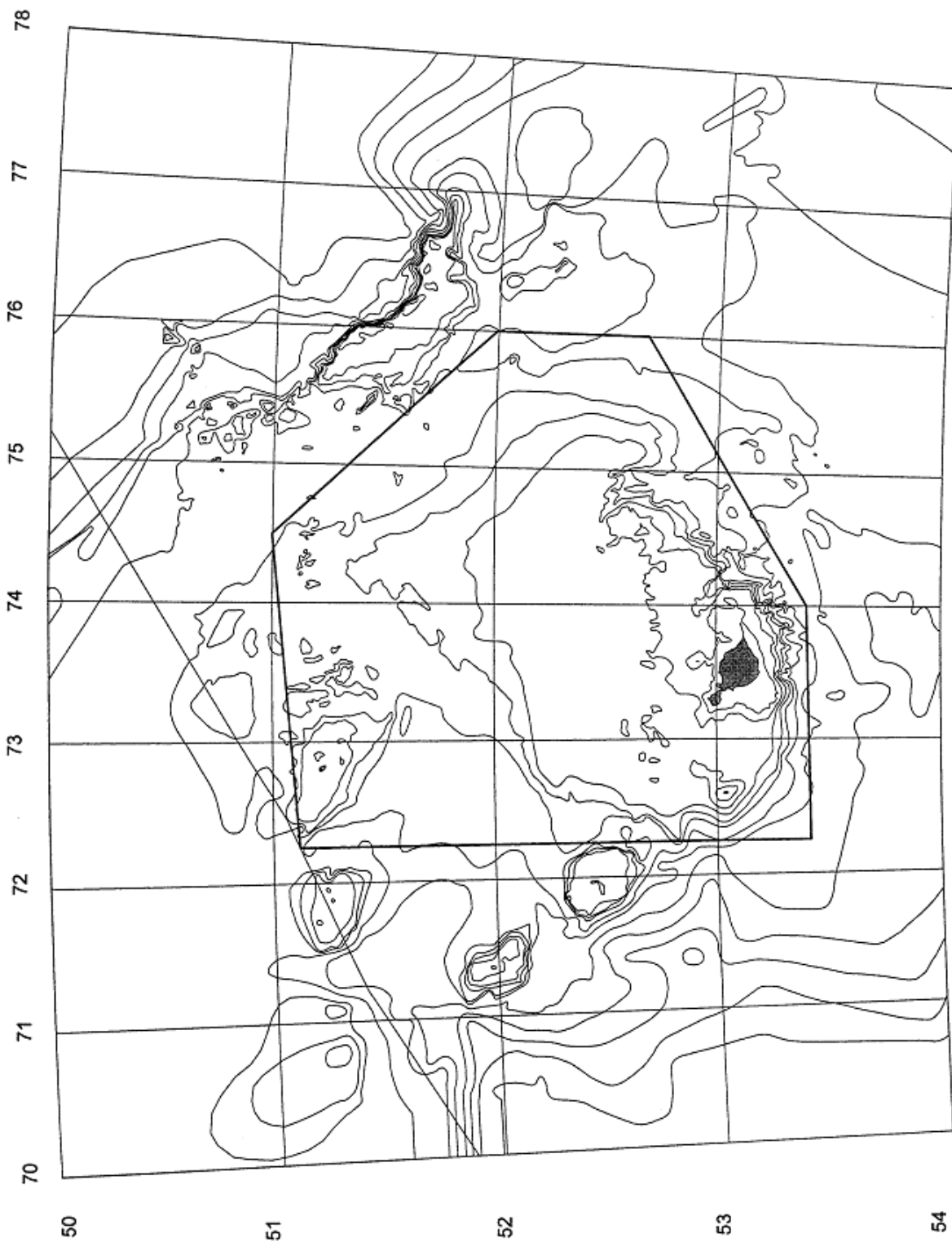
| | |
|-------------------|---------------------|
| Виды ледяная рыба | |
| Район | 58.5.2 |
| Сезон | 2018/19, 2019/20 |
| Снасти | трал |

- Доступ
1. Промысел *Champsocephalus gunnari* на Статистическом участке 58.5.2 проводится судами только с применением тралов.
 2. В случае данного промысла *Champsocephalus gunnari* открытый для промысла район определяется как часть Статистического участка 58.5.2, ограниченная линией, которая:
 - (i) начинается от точки, где меридиан $72^{\circ}15'$ в. д. пересекает границу, установленную в соответствии с француско-австралийским соглашением о морских границах, затем идет на юг вдоль этого меридиана до пересечения с параллелью $53^{\circ}25'$ ю. ш.;
 - (ii) затем на восток вдоль этой параллели до пересечения с меридианом 74° в. д.;
 - (iii) затем на северо-восток вдоль геодезической линии до пересечения параллели $52^{\circ}40'$ ю. ш. с меридианом 76° в. д.;
 - (iv) затем на север вдоль этого меридиана до пересечения с параллелью 52° ю. ш.;
 - (v) затем на северо-запад вдоль геодезической линии до пересечения параллели 51° ю. ш. с меридианом $74^{\circ}30'$ в. д.;
 - (vi) затем на юго-запад вдоль геодезической линии до начальной точки.
 3. Карта, иллюстрирующая вышеупомянутое определение, прилагается к настоящей мере по сохранению (Приложение 42-02/А). Районы Статистического участка 58.5.2 вне определенных выше пределов закрыты для направленного промысла *Champsocephalus gunnari*.
- Ограничение на вылов
4. Общий вылов *Champsocephalus gunnari* на Статистическом участке 58.5.2 в сезоне 2018/19 г. не превышает 443 т, а в сезоне 2019/20 г. – 320 т.
 5. Если в каком-либо улове имеется более 100 кг *Champsocephalus gunnari*, и более 10% особей *Champsocephalus gunnari* имеют длину меньше определенной минимальной разрешенной общей длины, промысловое судно переходит на другой промысловый участок, удаленный не менее чем на 5 мор. миль¹. В течение по крайней мере пяти суток² это промысловое судно не подходит ближе чем на 5 мор. миль к месту, где улов мелкой *Champsocephalus gunnari* превысил 10%. Место, где улов мелкой *Champsocephalus gunnari* превысил 10%, определяется как маршрут промыслового судна от точки, где это

промысловое судно в первый раз установило орудия лова, до точки, где оно выбрало орудия лова. Минимальная разрешенная общая длина составляет 240 мм.

- | | | |
|-------------------------|-----|--|
| Сезон | 6. | Для тралового промысла <i>Champscephalus gunnari</i> на Статистическом участке 58.5.2 сезоны 2018/19 и 2019/20 гг. определяются как период с 1 декабря по 30 ноября каждого сезона или до тех пор, пока не достигнуто ограничение на вылов, – в зависимости от того, что наступит раньше. |
| Прилов | 7. | Промысел прекращается, если прилов какого-либо вида достигает ограничения, установленного для этого вида Мерой по сохранению 33-02. |
| Смягчающие меры | 8. | Данный промысел проводится в соответствии с Мерой по сохранению 25-03 с тем, чтобы свести к минимуму побочную смертность морских птиц в ходе этого промысла. |
| Наблюдатели | 9. | В ходе всех промысловых операций в течение периода промысла на борту каждого судна, занятого в этом промысле, находится по крайней мере один научный наблюдатель и, если возможно, один наблюдатель, назначенный в соответствии с Системой АНТКОМ по международному научному наблюдению. |
| Данные: улов/усилие | 10. | <p>Во исполнение настоящей меры по сохранению в сезонах 2018/19 и 2019/20 гг. применяется следующее:</p> <ul style="list-style-type: none"> (i) описанная в Приложении 42-02/В система представления данных по уловам и усилию по десятидневным периодам; (ii) описанная в Приложении 42-02/В система ежемесячного представления мелкомасштабных данных по уловам и усилию. Мелкомасштабные данные представляются за каждый отдельный улов. |
| | 11. | Во исполнение Приложения 42-02/В целевым видом является <i>Champscephalus gunnari</i> , а виды прилова определяются как все виды помимо <i>Champscephalus gunnari</i> . |
| Данные: биологические | 12. | Собираются и регистрируются мелкомасштабные биологические данные, которые требуются в рамках Приложения 42-02/В. Эти данные сообщаются в соответствии с Системой АНТКОМ по международному научному наблюдению. |
| Охрана окружающей среды | 13. | <p>Применяется Мера по сохранению 26-01.</p> <ul style="list-style-type: none"> ¹ Настоящее положение о минимальном расстоянии, разделяющем промысловые участки, принято в ожидании принятия Комиссией более подходящего определения термина "промысловый участок". ² Указанный период принят в соответствии с отчетным периодом, установленным в Мере по сохранению 23-01, – в ожидании принятия Комиссией более подходящего периода. |

Карта плато острова Херд



Система представления данных

Применяется система представления данных по уловам и усилию по десятидневным периодам:

- (i) в целях выполнения этой системы календарный месяц разбивается на три отчетных периода, а именно: день 1 – день 10, день 11 – день 20, день 21 – последний день месяца. В дальнейшем эти отчетные периоды называются периодами А, В и С;
- (ii) в конце каждого отчетного периода каждая участвующая в этом промысле Договаривающаяся Сторона получает от каждого из своих судов информацию по общему вылову и общему количеству дней и часов промысла в течение данного периода и путем электронной связи отправляет агрегированные данные о вылове и количестве дней и часов промысла по своим судам так, чтобы они были получены Исполнительным секретарем не позднее чем в конце следующего отчетного периода;
- (iii) отчет должен представляться каждой участвующей в этом промысле Договаривающейся Стороной за каждый отчетный период на протяжении всего промысла даже в том случае, если не было получено никаких уловов;
- (iv) должны представляться данные по вылову *Champscephalus gunnari* и всех видов прилова;
- (v) в отчетах указываются месяц и отчетный период (А, В и С), к которому относится каждый отчет;
- (vi) немедленно по истечении срока получения отчетов за каждый период Исполнительный секретарь уведомляет все Договаривающиеся Стороны, ведущие промысловую деятельность на этом участке, об общем вылове за этот отчетный период и об общем агрегированном вылове за данный сезон на данное число;
- (vii) по окончании трех отчетных периодов Исполнительный секретарь извещает все Договаривающиеся Стороны об общем вылове, полученном в течение трех последних отчетных периодов, и об общем агрегированном вылове за данный сезон на данное число.

Применяется система представления мелкомасштабных данных по уловам и усилию и биологических данных:

- (i) находящиеся на борту каждого судна научные наблюдатели собирают данные, требующиеся для заполнения формы АНТКОМ С1 (последний вариант) для мелкомасштабных данных по уловам и усилию. Эти данные представляются в Секретариат АНТКОМ не позднее чем через один месяц после возвращения судна в порт;

- (ii) должны представляться данные по вылову *Champscephalus gunnari* и всех видов прилова;
- (iii) должны представляться данные по количеству морских птиц и морских млекопитающих каждого вида, выловленных и затем выпущенных, или погибших;
- (iv) находящиеся на борту каждого судна научные наблюдатели собирают данные по размерному составу на основе репрезентативных выборок *Champscephalus gunnari* и видов прилова:
 - (a) замеры длины округляются вниз до ближайшего сантиметра;
 - (b) репрезентативные пробы размерного состава берутся в каждой мелкомасштабной клетке (0.5° широты на 1° долготы), в которой ведется промысел в течение каждого календарного месяца;
- (v) вышеупомянутые данные представляются в Секретариат АНТКОМ не позднее чем через один месяц после возвращения судна в порт.