

МЕРА ПО СОХРАНЕНИЮ 42-02 (2003)

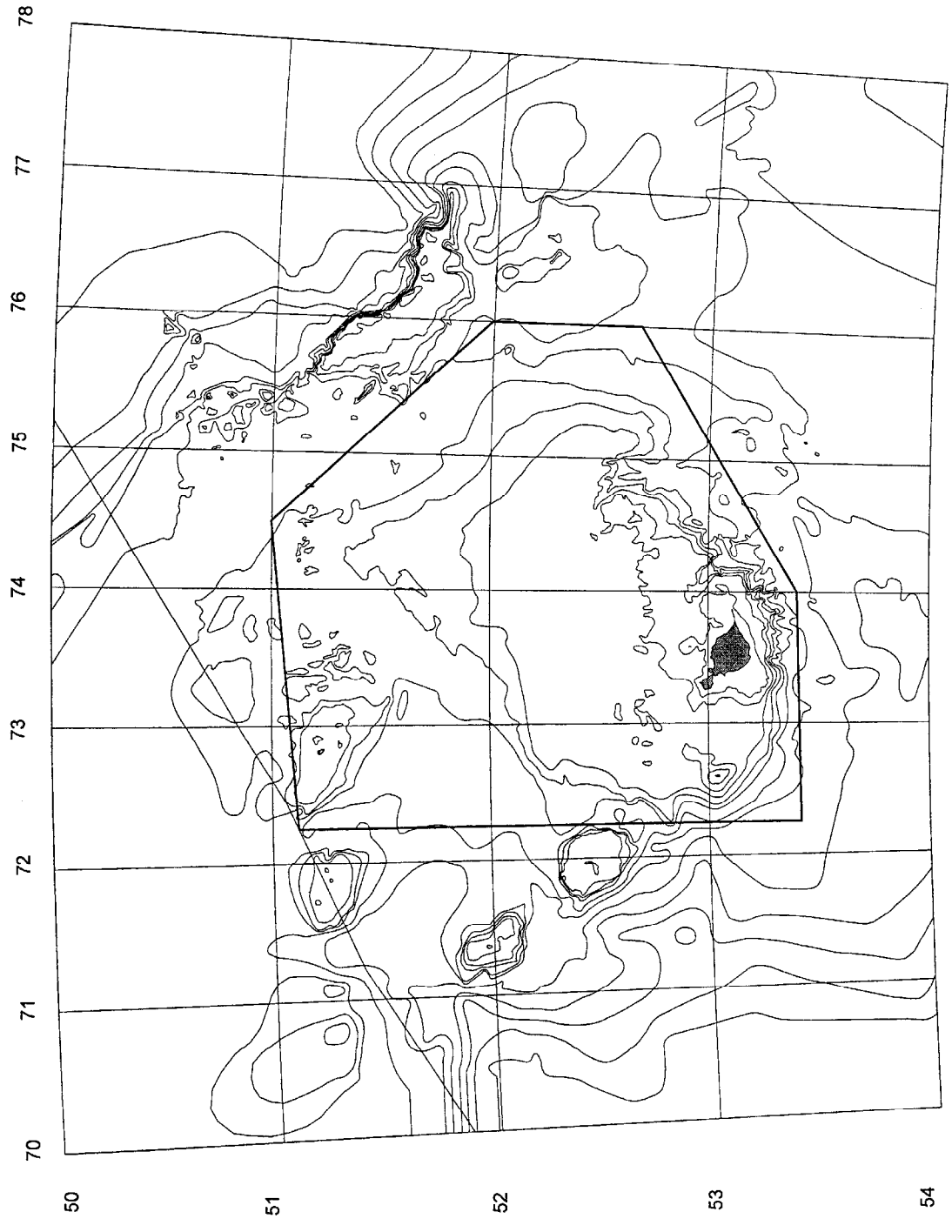
Ограничения на промысел *Champocephalus gunnari* на Статистическом участке 58.5.2 в сезоне 2003/04 г.

Виды	ледяная рыба
Район	58.5.2
Сезон	2003/04 г.
Снасти	трал

- Доступ
1. Промысел *Champocephalus gunnari* на Статистическом участке 58.5.2 поводится судами только с применением тралов.
 2. В случае данного промысла *Champocephalus gunnari* открытый для промысла район определяется как часть Статистического участка 58.5.2, ограниченная линией, которая:
 - (i) начинается от точки, где меридиан 72°15'в.д. пересекает границу, установленную в соответствии с франко-австралийским соглашением о морских границах, затем идет на юг по меридиану до пересечения с параллелью 53°25'ю.ш.;
 - (ii) затем на восток вдоль этой параллели до пересечения с меридианом 74° в.д.;
 - (iii) затем на северо-восток вдоль геодезической линии до пересечения параллели 52°40'ю.ш. с меридианом 76°в.д.;
 - (iv) затем на север по меридиану до пересечения с параллелью 52° ю.ш.;
 - (v) затем на северо-запад вдоль геодезической линии до пересечения параллели 51°ю.ш. с меридианом 74°30'в.д.;
 - (vi) затем на юго-запад вдоль геодезической линии до начальной точки.
 3. Карта, иллюстрирующая вышеупомянутое определение, прилагается к настоящей мере по сохранению (Приложение 42-02/А). Районы Статистического участка 58.5.2 вне определенных выше пределов закрыты для направленного промысла *Champocephalus gunnari*.
- Ограничение на вылов
4. В сезоне 2003/04 г. общий вылов *Champocephalus gunnari* на Статистическом участке 58.5.2 не превышает 292 т.
 5. Если в каком-либо улове имеется более 100 кг *Champocephalus gunnari*, и более 10% особей *Champocephalus gunnari* меньше определенной минимальной установленной общей длины, промысловое судно переходит на другой промысловый участок, удаленный не менее чем на 5 морских миль¹. В течение по крайней мере пяти суток² это судно не подходит ближе, чем на 5 морских миль к месту, где улов мелкой *Champocephalus gunnari* превысил 10%. Место, где улов мелкой *Champocephalus gunnari* превысил 10%, определяется как маршрут судна от точки, где судно в первый раз установило орудия лова, до точки, где оно выбрало орудия лова. С 1 декабря 2003 г. по 30 апреля 2004 г. минимальная установленная общая длина составляет 240 мм. С 1 мая 2004 г. по 30 ноября 2004 г. минимальная установленная общая длина составляет 290 мм.

- Сезон 6. Для тралового промысла *Champscephalus gunnari* на Статистическом участке 58.5.2 сезон 2003/04 г. определяется как период с 1 декабря 2003 г. по 30 ноября 2004 г. или до тех пор, пока не достигнуто ограничение на вылов, – в зависимости от того, что наступит раньше.
- Прилов 7. Промысел прекращается, если прилов какого-либо вида достигает ограничения, установленного для этого вида Мерой по сохранению 33-02.
- Смягчающие меры 8. Данный промысел проводится в соответствии с Мерой по сохранению 25-03 с тем, чтобы свести к минимуму побочную смертность морских птиц в ходе промысла.
- Наблюдатели 9. В ходе всех промысловых операций в течение периода промысла на борту каждого судна, занятого в этом промысле, находится по крайней мере один научный наблюдатель и, если возможно, один наблюдатель, назначенный в соответствии с Системой АНТКОМа по международному научному наблюдению.
- Данные: улов/усилие 10. Во исполнение настоящей меры по сохранению в сезоне 2003/04 г. применяется следующее:
- (i) описанная в Приложении 42-02/В Система представления данных по уловам и промысловому усилию по десятидневным периодам;
 - (ii) описанная в Приложении 42-02/В Система ежемесячного представления мелкомасштабных данных по уловам и промысловому усилию. Мелкомасштабные данные представляются за каждое отдельное траление.
11. Во исполнение Приложения 42-02/В целевым видом является *Champscephalus gunnari*, а виды прилова определяются как все виды помимо *Champscephalus gunnari*.
- Данные: биологические 12. Собираются и регистрируются требующиеся в рамках Приложения 42-02/В мелкомасштабные биологические данные. Эти данные представляются в соответствии с Системой международного научного наблюдения.
- ¹ Настоящее положение о минимальном расстоянии, разделяющем промысловые участки, принято в ожидании принятия Комиссией более подходящего определения термина «промысловый участок».
- ² Этот период принят в соответствии с отчетным периодом, указанным в Мере по сохранению 23-01, – в ожидании принятия Комиссией более подходящего периода.

КАРТА ПЛАТО ОСТРОВА ХЕРД



СИСТЕМА ПРЕДСТАВЛЕНИЯ ДАННЫХ

Применяется Система представления данных по уловам и усилию по десятидневным периодам:

- (i) в целях выполнения этой системы календарный месяц разбивается на три отчетных периода, а именно: день 1 – день 10, день 11 – день 20, день 21 – последний день месяца. В дальнейшем эти отчетные периоды называются периодами А, В и С;
- (ii) в конце каждого отчетного периода каждая участвующая в этом промысле Договаривающаяся Сторона получает от каждого из своих судов информацию по общему вылову и общему количеству дней и часов промысла в течение данного периода, и путем электронной связи, по телеграфу, телексу или телефаксу отсылает обобщенные данные по вылову и количеству дней и часов промысла по своим судам так, чтобы они были получены Исполнительным секретарем не позже, чем в конце следующего отчетного периода;
- (iii) отчет должен представляться каждой Договаривающейся Стороной, принимающей участие в этом промысле, за каждый отчетный период в течение всего времени ведения промысла даже в том случае, если не было получено никаких уловов;
- (iv) должны представляться данные по вылову *Champscephalus gunnari* и всех видов прилова;
- (v) в отчетах указываются месяц и отчетный период (А, В и С), к которым относятся эти отчеты;
- (vi) немедленно по истечении срока получения отчетов за каждый период Исполнительный секретарь уведомляет все Договаривающиеся Стороны, ведущие промысловую деятельность на этом участке, об общем вылове за этот отчетный период и об общем аккумулярованном вылове за данный сезон на данное число;
- (vii) по окончании трех отчетных периодов Исполнительный секретарь извещает все Договаривающиеся Стороны об общем вылове, полученном в течение трех последних отчетных периодов, и об общем аккумулярованном вылове за данный сезон на данное число.

Применяется Система представления мелкомасштабных данных по уловам и усилию и биологических данных:

- (i) находящиеся на борту каждого судна научные наблюдатели собирают данные, требующиеся для заполнения формы АНТКОМа С1 (последний вариант) для мелкомасштабных данных по уловам и усилию. Эти данные представляются в Секретариат АНТКОМа не позже, чем через месяц после возвращения судна в порт;
- (ii) должны представляться данные по вылову *Champscephalus gunnari* и всех видов прилова;

- (iii) должны представляться данные по количеству морских птиц и млекопитающих каждого вида, выловленных и затем выпущенных или погибших;
- (iv) находящиеся на борту каждого судна научные наблюдатели собирают данные по размерному составу на основе репрезентативных выборок *Champscephalus gunnari* и видов прилова:
 - (a) замеры длины округляются вниз до ближайшего сантиметра;
 - (b) репрезентативные пробы размерного состава берутся в каждой мелкомасштабной клетке (0.5° широты на 1° долготы), в которой ведется промысел в течение каждого календарного месяца;
- (v) вышеупомянутые данные представляются в Секретариат АНТКОМа не позже, чем через месяц после возвращения судна в порт.